

USB-RS485 illesztő egység Telepítési útmutató



Köszönjük, hogy a PROCON Hajtástechnika Kft. termékét választotta.

Ez az útmutató tartalmazza az Ön számára szükséges információkat az USB-RS485 illesztő egység telepítéséhez, használatához.

▶ BEVEZETŐ

Az USB-RS485 illesztő egység segítségével összekötheti számítógépét a PROCON Hajtástechnika Kft. által gyártott IxD és VxD típusú frekvenciaváltókkal.

Az illesztő egység kétféle kommunikációt tesz lehetővé:

- USB kommunikáció,
- Soros vonali kommunikáció, virtuális soros port (VCP) segítségével.

A PROCON Hajtástechnika Kft. által gyártott frekvenciaváltók kezeléséhez kiadott szoftverek frekvenciaváltó típustól függően az alábbi kommunikációs üzemmódokat támogatják:

Program neve	IMD / ISD / ILD / IHD		V3D / VLD / VHD	
	USB	VCP	USB	VCP
TermOnly	X	X	X	X
ProContact		X	X	X
RemoteControl		X	X	X

▶ A TELEPÍTÉS MEGKEZDÉSE

Mielőtt csatlakoztatná az USB-RS485 illesztő egységet a számítógépéhez, győződjön meg az alábbiakról:

- Az Ön számítógépén a következő Microsoft Windows operációs rendszerek egyike fut:
 - Windows 98
 - Windows ME
 - Windows 2000
 - Windows XP / Windows XP x64
 - Windows Vista / Windows Vista x64
 - Windows 7 / Windows 7 x64
 - Windows Server 2003 / Windows Server 2003 x64
 - Windows Server 2008 / Windows Server 2008 x64
- Ön rendelkezik az USB-RS485 illesztő egység használatához szükséges illesztőprogrammal. Az illesztőprogramot a következő helyeken találhatja meg:
 - Az USB-RS485 illesztő egység mellé adott CD lemezen,
 - A PROCON Hajtástechnika Kft. honlapján: www.procon.hu (Letöltés / Illesztőprogramok).
 - Az illesztő egység chipjének gyártója oldalán: www.ftdichip.com (Drivers)

Amennyiben rendelkezik az USB-RS485 illesztő egység mellé adott CD lemezzel, azt helyezze be számítógépe CD olvasójába.

Ellenkező esetben töltsse le a www.procon.hu oldalról az Ön számítógépén futó operációs rendszernek, valamint a szükséges kommunikációnak megfelelő illesztőprogramot, majd csomagolja ki számítógépére egy üres könyvtárba.

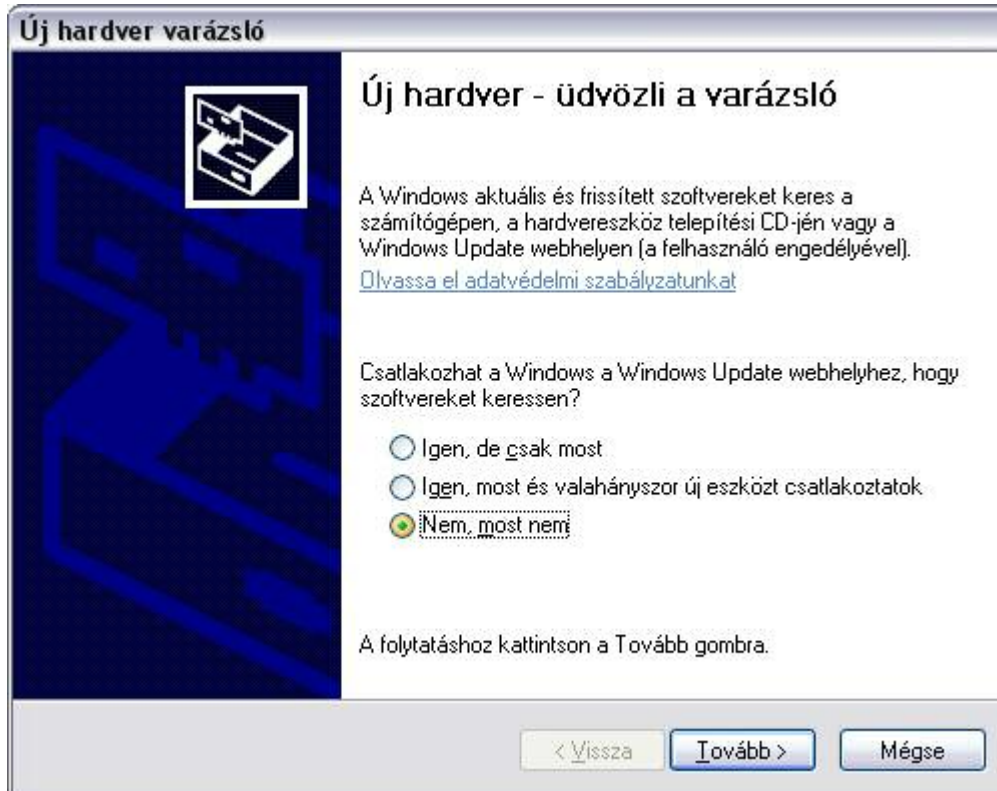
Windows 98, Windows ME és Windows 2000 operációs rendszerrel futó számítógépek esetén egyszerre csak az egyik kommunikációs üzemmód (USB vagy VCP) választható.

A többi, fent felsorolt operációs rendszer esetében az illesztőprogram tartalmazza mind az USB, mind a VCP kommunikációs üzemmód támogatását.

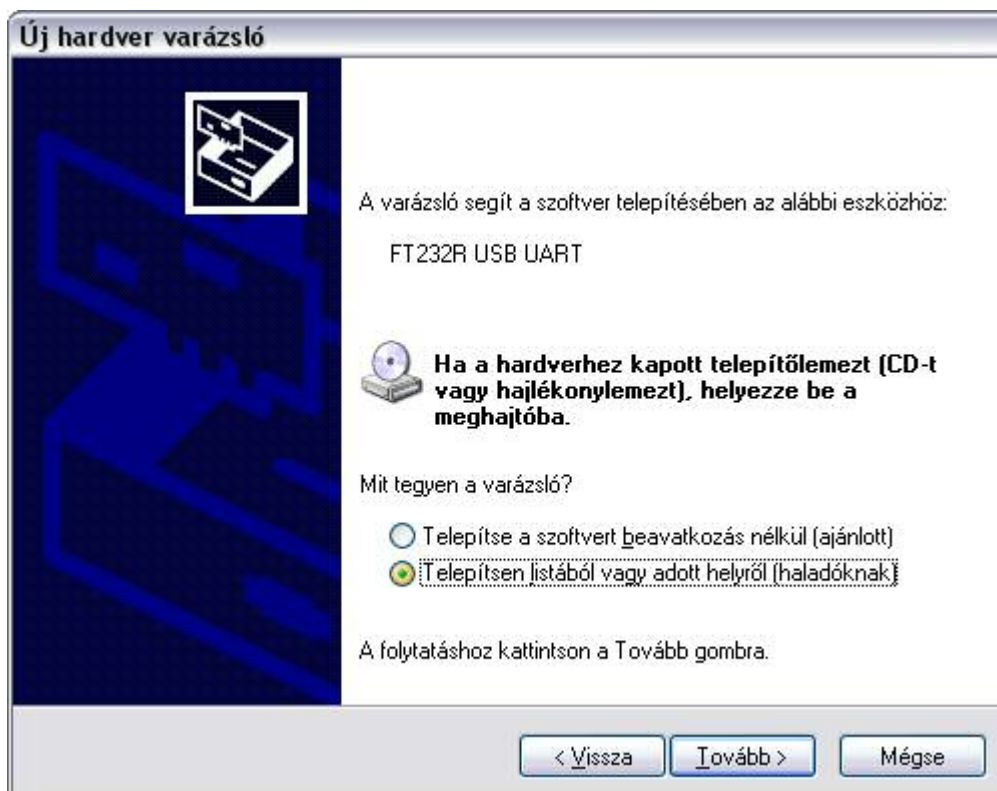
▶ AZ ILLESZTŐ EGYSÉG TELEPÍTÉSE

A telepítés lépései Windows XP operációs rendszerrel futó számítógépen kerülnek bemutatásra. A többi operációs rendszeren is hasonlóképp kell a telepítést elvégezni.

- Csatlakoztassa az USB-RS485 illesztő egységet számítógépe egyik üres USB csatlakozójába.
- Az operációs rendszer észleli, hogy új hardver lett csatlakoztatva.
A felugró ablakon válassza a „Nem, most nem” lehetőséget, majd kattintson a „Tovább” gombra.



- A következő ablakon válassza a „Telepítsen listából vagy adott helyről (haladóknak)” lehetőséget, majd kattintson a „Tovább” gombra



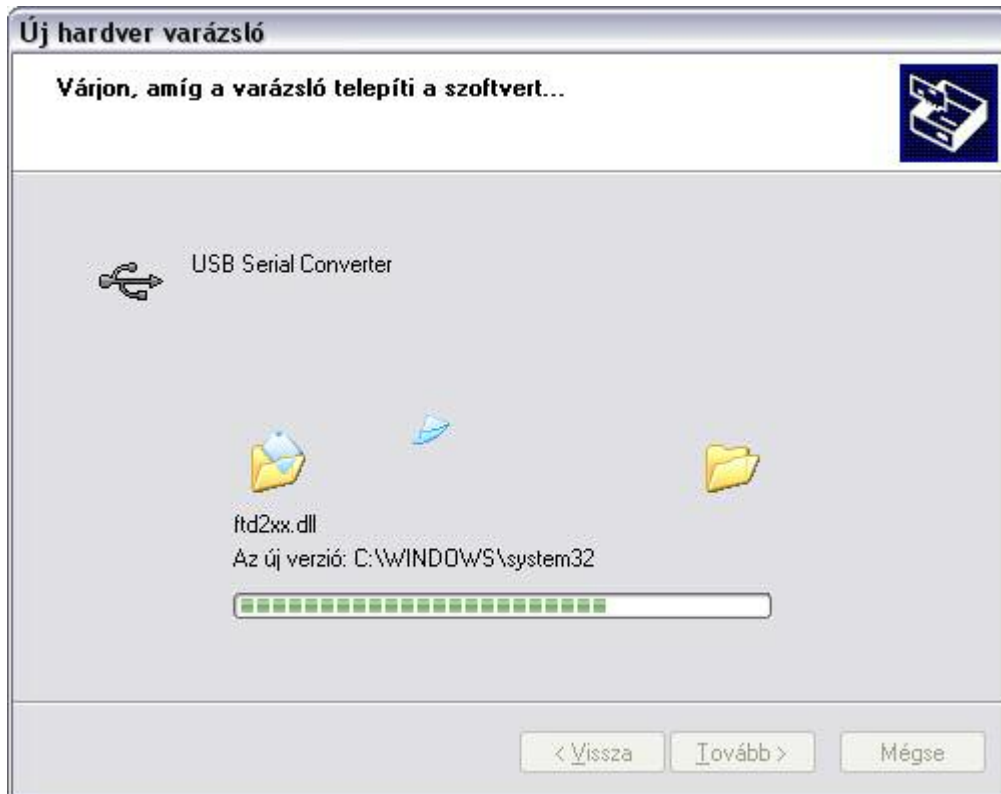
- CD lemezről történő telepítés esetén az illesztőprogram a **D:\drivers** mappában található (ahol **D:** Ön CD olvasójának betűjele), operációs rendszertől és kommunikációtól függően az alábbi almappákban:

Operációs rendszer	Illesztőprogram		Kommunikáció	
	Almappa	Verziószám	USB	VCP
Windows 98 Windows ME	USB_30104	3.01.04	X	
Windows 98 Windows ME	VCP_10906	1.09.06		X
Windows 2000 Windows XP Windows Vista Windows 7 Windows Server 2003 Windows Server 2008	CDM_20600	2.06.00	X	X

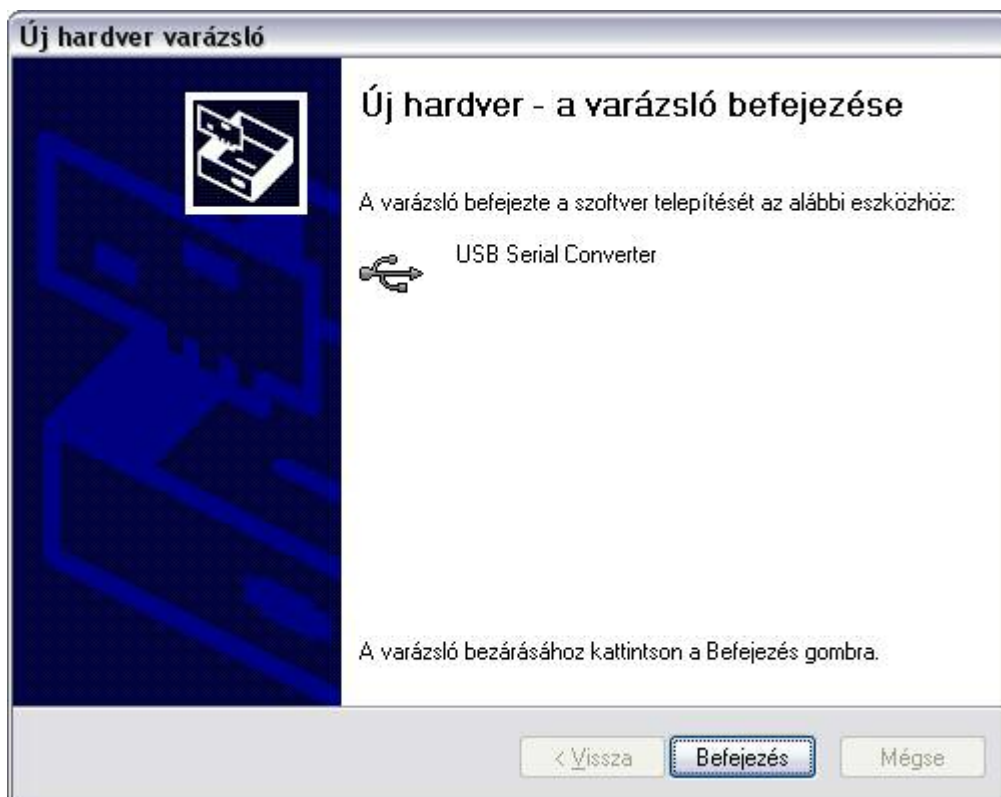
Amennyiben a fentiekől eltérő vagy frissebb illesztőprogramra van szüksége, keresse fel az illesztő egység chip gyártójának oldalát: www.ftdichip.com

A következő ablakon jelölje be a „Szerepeljen a keresésben az alábbi hely:” jelölőnégyzetet, majd a „Tallózás” gombra kattintva keresse meg a megfelelő illesztőprogram könyvtárát, végül kattintson a „Tovább” gombra.

- Az illesztőprogram kiválasztása után a telepítés megkezdődik.



- A telepítés végén felugró ablakban kattintson a „Befejezés” gombra.



- Amennyiben olyan illesztőprogramot választott, amely a virtuális soros port (VCP) használatát lehetővé teszi, az operációs rendszer az illesztő egység telepítésének végén észleli azt, majd ismételt elindítja az „Új hardver varázsló”-t.
- A virtuális soros port telepítéséhez kövesse az illesztő egység telepítésekor leírt lépéseket. (Az virtuális soros port illesztőprogramjának kiválasztásakor ugyanazt a mappát adja meg, mint amelyet az illesztő egység telepítésekor megadott)

▶ ELTÁVOLÍTÁS

Amennyiben el szeretné távolítani az USB-RS485 illesztő egység illesztőprogramját a számítógépről, kövesse az alábbi lépéseket:

- Szüntesse meg a csatlakozást az illesztő egység(ek) és a számítógép között.
- Indítsa el a „Vezérlőpult”-ot („Start menü / Beállítások / Vezérlőpult”)
- Indítsa el a „Programok telepítése és törlése” segédprogramot.
- Keresse meg az „FTDI USB Serial Converter Drivers” sort, majd kattintson a „Módosítás/eltávolítás” gombra.



- A felugró ablakban („FTDI Uninstaller”) kattintson a „Continue” gombra az illesztőprogram eltávolításához.

